

板書計画(例)

さい害にそなえて、わたしたちは何をしたらよいだろうか?!

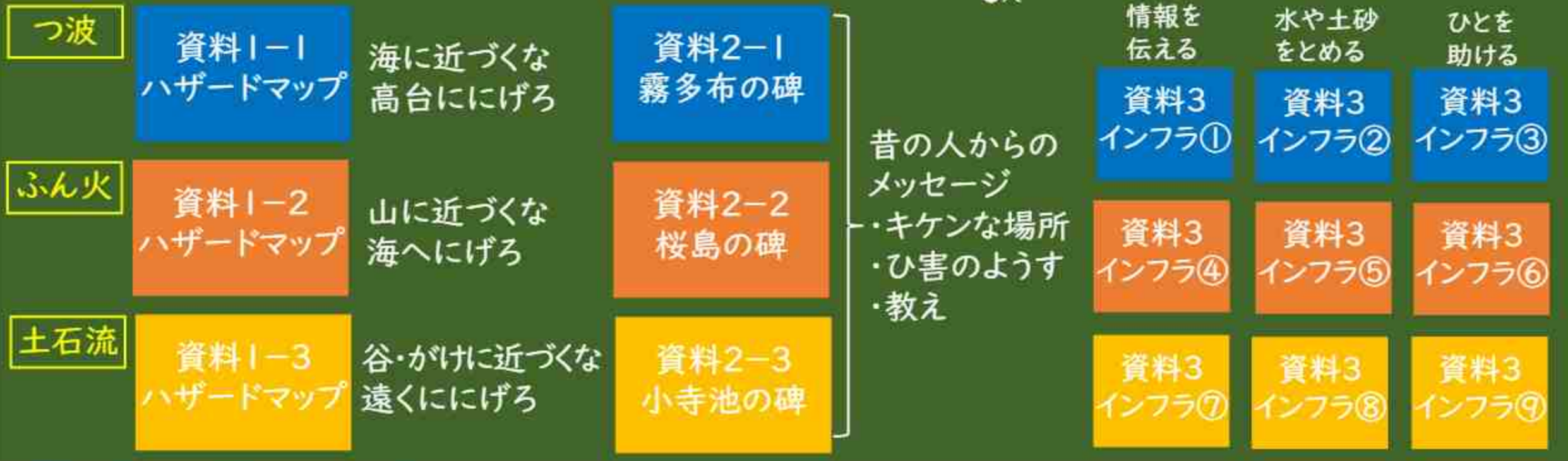
ひなん訓練, ダム, ていぼう...それだけで十分か?

まとめ 人間はすごい! ↔ 自然はこわい!

一人ひとり あぶない所を知る これで十分だ ●人

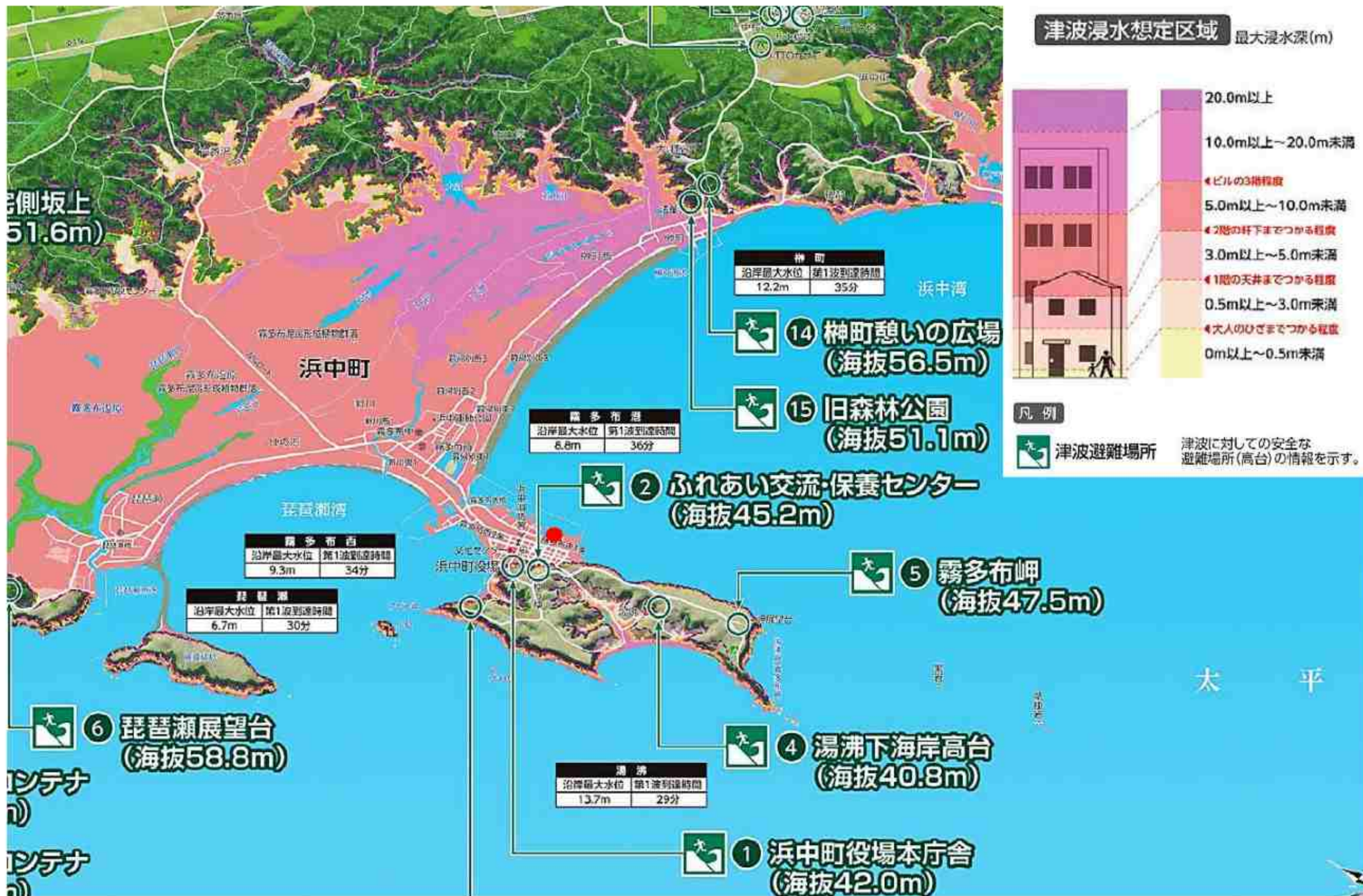
みんな さい害を記おくする これで十分だ ●人

国産市町 しせつをつくる これで十分だ ●人



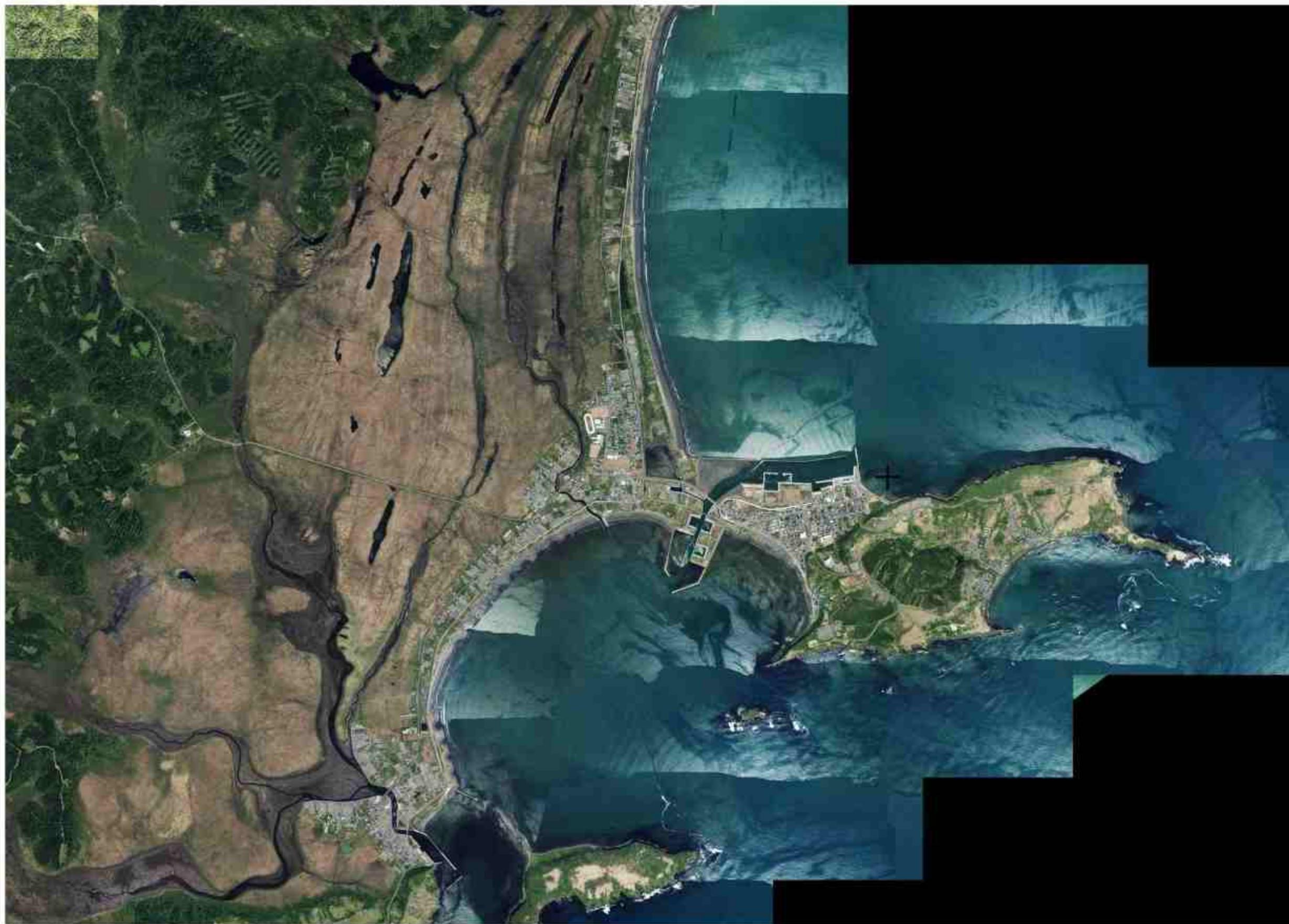
- ・ 予習を兼ねて、事前アンケートに取り組ませてください。
- ・ 事前に、参加校の位置を地図帳で確認したり、副読本で災害の種類を調べたり、参考動画を視聴したりするとよいでしょう。
- ・ 1時間目：上段には学習課題を書き、子どもの予想を記録します。左列では複数学級でグループを組んで、合言葉を作ります。
- ・ 2時間目：中列では個別学級で碑の共通点を見つけます。右列では複数学級でグループを組んで、写真を分類します。
- ・ 板書は例です。クラスの実態に応じて、アレンジをお願いします。

資料1-1 (表) もし霧多布に住んでいたら・・・津波がくるキケンな所はどこ？ 安全な所はどこ？

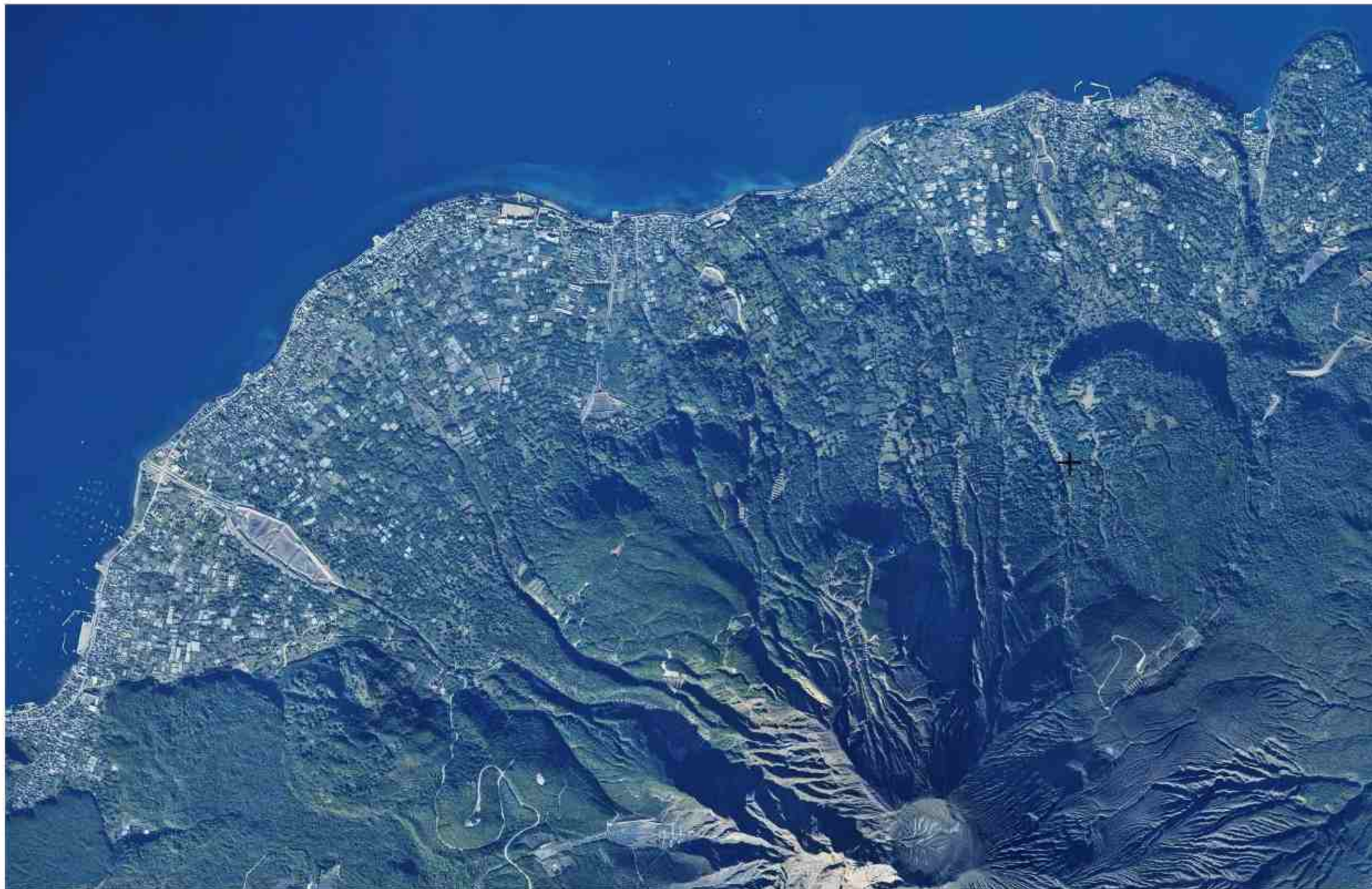


はまなか防災津波マップ(令和4年)

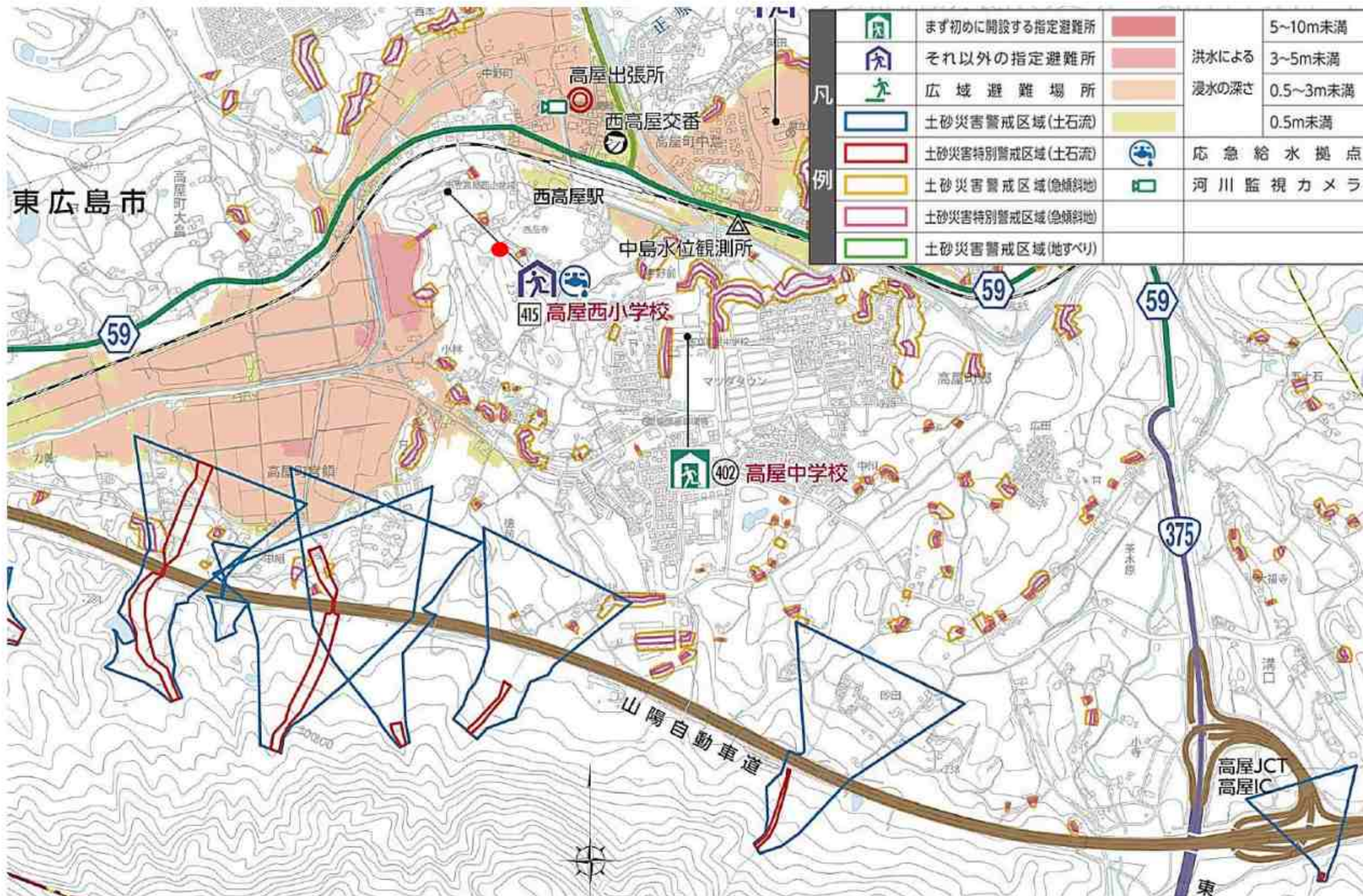
資料1-1(裏)



資料1-2(裏)



資料1-3(表) もし高屋に住んでいたら・・・土石流がおきやすいキケンな所はどこ？ 安全な所はどこ？



東広島市洪水・土砂災害ハザードマップ(令和3年)

資料1-3(裏)

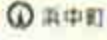




十勝沖地震・千刈地震
津波災害復興記念碑

1993年（平成5年）10月10日十勝沖地震（マグニチュード8.5）と1994年（平成6年）10月24日千刈地震（マグニチュード7.5）の連続発生により、十勝沖地震の津波が千刈に到達し、千刈地震の津波が十勝沖に到達し、千刈に到達した。この連続発生により、千刈に大きな被害が生じた。この連続発生により、千刈に大きな被害が生じた。この連続発生により、千刈に大きな被害が生じた。

1993年 10月10日 十勝沖地震発生
1994年 10月24日 千刈地震発生
1993年10月 十勝沖地震（マグニチュード8.5）発生
1994年10月 千刈地震（マグニチュード7.5）発生



浜中町





広島大学教育学部社会系コース



小寺池災害復旧拡築記念

昭和20年9月17日の枕崎台風は、広島県内にも甚大な被害を与えた。県内では、死者1229人、行方不明者783人、堤防決壊1252カ所と記録されている。西高屋村でも多くの被害を出した。小寺池上流に山津波が発生し池を埋没させ濁流は堤防を越えた。天保2年に構築した本堤は微動だにしなかったが、更にその上にかさ上げの工事を行なったと記されている。終戦直後の混乱期に重なるこの惨状は、想像を絶する事態であったことは確かである。



防潮堤の様子



<https://mainichi.jp/articles/2021/221/k00/00m/040/270000c>



肝属川 桜島噴煙・土石流 国道220号 224号 東九州道 (末吉IC～鹿屋JCT)

大隅河川国道事務所 防災情報 - Google Chrome
qsr.mlit.go.jp/osumi/bousai/popSC_S26.html

砂防センター 鹿児島市 最新 × 閉じる

静止画

桜島 野尻川 2024-08-31 17:18:03

凡例

- : 噴煙状況カメラ
- : 土石流監視カメラ

鹿児島市野尻町 (桜島砂防出張所)



丸福建設株式会社様よりご提供

https://www.corvet.jp/search/photo_detail/?st=rs&pd=HIB605065







西部建設事務所 東広島支所様 ご提供

<https://www.pref.hiroshima.lg.jp/soshiki/213/hurukougawa.html>





解説パネル1



福山市立熊野小学校の 石碑の様子

解説パネル2



2022年1月14日に国土地理院の
「地理院地図」に自然災害伝承碑
として登録されました

東広島市河川カメラ

入野川 高屋町杵原

画像は1分ごとに更新されます。

現在の様子



解説パネル3



浜中町霧多布湿原センターからのMGロード



浜中町ライブカメラ
チャンネル登録者数 340人

チャンネル登録

👍 102



➦ 共有

✂️ クリップ

🔖 保存



<https://www.youtube.com/watch?v=9FXQRplaWc8>